

et krematorium
mellem ruin og ritual

Κεραμεικός / Αθήνα / Νεκρόπολη
Kerameikós / Athen / Nekropolis



Athen set fra Lycabettus Højen
februar 2018





Det Kongelige Danske Kunstakademiske Skoler
for Arkitektur, Design og Konservering

Jakob Rabe Petersen
jakobrabe@gmail.com
Afgangsprogram 2018
Arkitektur, rum og tid
IBBL
Vejledere: Frederik Seehusen
Lizette Araza

0.0	+ præludium
0.1	marmor s 9
0.2	intention s 11
1.0	+ konditioner
1.1	trængsel og trængsler på byens kirkegårde s 15
1.2	krematoriet i en græsk kontekst s 17
1.3	ruinglorificering i det genopfundne rige s 19
1.4	historiens dubiøse vingesus s 21
2.0	+ kontekst
2.1	over byen - med byen - under byen [historie] s 25
2.2	et stille felt i et kaotisk væv [site] s 27
2.3	ruiner, kuperet terræn, åbne flader [plot] s 29
3.0	+ optik
3.1	ruinen s 33
3.2	ritualet s 33
3.3	mellem vision og repræsentation s 35
3.4	rumprogram s 37
4.0	+ appendix
4.1	afleveringsformater s 39
4.2	studieforløb / arbejdsforløb s 40
4.3	henvisninger s 41

*Man kan hugge en form i marmor
og lade den rejse gennem århundreder,
siger han.
Den bliver ved med at optage
en plads i verden.*

Amalie Smith, 'Marble'

0.0 | præludium

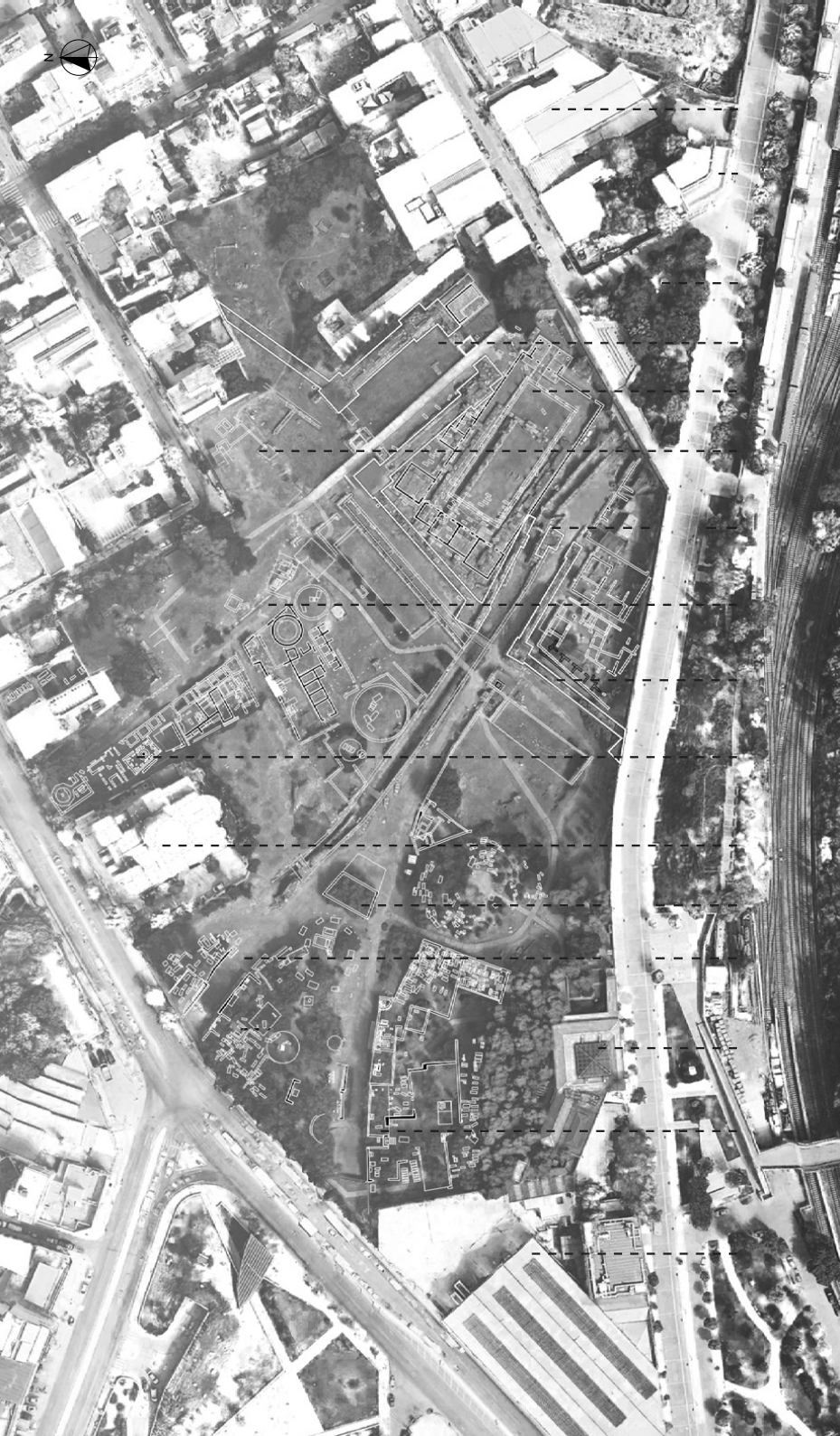
+ marmor.

- Bjergart dannet ved omkrystallisation af sedimentære kalkbjergarter under regionale eller kontaktmetamorfe betingelser. Dannelsesprocessen tager millioner af år, og forårsages af særlige temperatur-, tryk- og friktionsmæssige forhold.

Ordet marmor kommer via latin fra græsk mármaros [μάρμαρος] 'klippeblok', senere betydning påvirket af marmaírō [μαρμαίρω] 'at blinke, skinne, funkle'.

De antikke templer blev bygget i marmor. Den græske gravsten er hugget i marmor. Marmor er en del af den græske identitet. Ruin(stenen) og gravstenen er appollinsk-dionysiske monumenter i græsk kultur og selvforståelse.

Dette projekt vil gennem arkitektoniske refleksioner og udsagn indgå en dialog mellem ruinerne som identitetsbærende objekter overfor ritualerne der knytter sig hertil.



[beth shalom]
synagoge

foreningen for
græske arkæologer

holocaust
mindesmærke

DIPYLON

POMPEION

KERAMIK-
VÆRKSTEDER

SACRED GATE

< VEJ MOD
PLATONS
AKADEMI

ANTIK BYMUR

ANTIKKE
GRAVSTEDER

[haghia triada]
græsk-ortodoks kirke

TRITOPATREION

< VEJ MOD
ELEUSIS

arkæologisk
museum /
indgang site

ANTIKKE
GRAVSTEDER

industriel
remise

RUIN
nutidig
Kerameikós
1:2000

+ intention.

Projektet tager udgangspunkt i opførelsen af et krematorium ved Athens antikke kirkegård Kerameikós. Stedet fungerer i dag som arkæologisk site med et dertilhørende museum. I forlængelse af krematoriet genetableres kirkegården.

Krematoriet skabes som et kontemporært modspil til de antikke ruiner, der dominerer stedet i dag.

Ruin- og gravstenen er som udgangspunkt *retrospekte* monumenter. Proektet ønsker en *prospektiv* dialog med disse to monumenter, hvori forholdet mellem ritualet, ruinen og den arkitektoniske indsættelse afspejles.

Jeg arbejder med en metode, der som et palimpsest opererer med en bevidsthed om og brug af tidens lag som basis for nyfortolkning og -programmering. Ritualet og ruinens karakter ønskes understreget, gennem etableringen af en arkitektur, der vedkender sig at være fremadskuende, uden at negligere deres historiske ståsted.

Med udgangspunkt i korrelationen mellem gravstenen og ruinen, indskriver projektet sig som mediator mellem tre tider; [1] Grækenlands antikke arv og den dertilhørende identitet, [2] nutidens reaktionære Grækenland i krise med en befolkning i stigende afmagt, [3] et spirende håb for et progressivt og sekulært Grækenland, med fokus på pragmatisme og optimisme snarere end dogmatisme og pessimisme.

KONDITIONER |





| opgravning



| osteofylákio



| honeftiri



| et af tusind

1.0 | konditioner

+ trængsel og trængsler på byens kirkegårde.

De athenske kirkegårde lider under massiv overbelastning. For at komme problemet i møde har man sat prisen for leje af et gravsted op. De første tre år koster i gennemsnit 1.200,- euro, hvorefter prisen stiger drastisk. Derudover kommer omkostninger til begravelsesceremonien og gravstenen. Dette, kombineret med den økonomiske krise som Grækenland har befundet sig i siden 2009, har medført at en betydelig del af Athens indbyggerne, ikke har råd til at have deres pårørende begravet i mere end tre år. Herefter graves knoglerne op; en akt hvor det forventes at de pårørende deltager. Gravstedet bliver som regel genbesat inden for 24 timer.

I mange tilfælde er liget endnu ikke fuldt fordærvet, hvilket medfører en traumatisk oplevelse for den afdødes efterladte. Afhængig af ligets tilstand, bliver det vasket i vand, lagt i syre eller endnu engang midlertidigt nedgravet på hertilindrettede områder, for at dekompostere. Har de efterladte råd, kan de betale for at knoglerne herefter opbevares i en metalboks i et benhus [osteofylákio]. Hvis ikke de kan betale lejen, bliver knoglerne smidt i en massegrav af beton, de såkaldte *honeftiri*, ovenpå knoglerne af tusinde af. Et uværdigt sidste hvile og et trøstesløst sted for de pårørende, at skulle mindes den afdøde.

At ære den afdøde ligger dybt forankret i den græsk-ortodokse tro og kultur, men i dag har mange grækere ikke mulighed for at vise deres efterladte den værdighed og respekt, de ønsker.

Opførelsen af krematorier og urnegravsteder kan være med til at give grækerne mulighed for et respektfuldt sted at mindes den afdøde.

November 27th 2012 at 12:59

Dear Mr Milapidis,

today the necessary excavation of my father at the Third Graveyard of Athens took place under inappropriate and inhuman conditions. After they had dug out my father's 'un-decayed' body, which happens very often at this graveyard because of the lack of burial places, they threw him on the ground and decapitated. Then, they took off his clothes and put what was left of him on a construction cart... We wandered around for more than an hour to find another place to 'put' him into; you know, those small areas where they put the 'undecayed'.

However, deceased do not decompose even a year after they had been excavated. I wonder why only three years after my father's death, I have to bury him again like some kind of an animal!! To watch his dead body out of which cockroaches come out and crawl over my feet... Why does this graveyard still work when everybody knows about this horrible problem concerning overcrowding? Perhaps, if that happened, many firms' benefit (flower shops, grave ledgers, pubs, etc.) would have to be reexamined? What I witnessed today was the desecration of the dead, not exhumation. The culture of a society is, among other things, valued by its attitude towards the dead...

Maria Souli

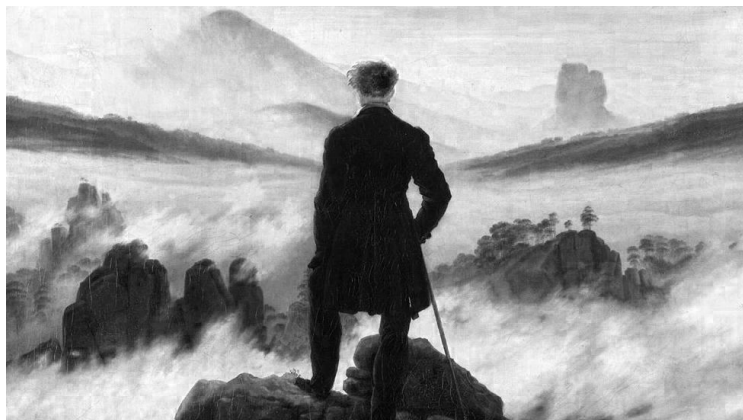
+ krematoriet i en græsk kontekst.

I den arkaiske periode (700-500 f.v.t.) var kremering den gængse skik i Grækenland, men både kremering og begravelse fandt sted simultant i antikken. Siden grækerne bekendte sig til kristendommen, har der ikke fundet legale kremeringer sted på græsk jord.

På trods af at kremering som praksis har været lovlig siden 2006, har Grækenland som det eneste EU-land, grundet kirkens modvilje, endnu intet krematorium. På trods af politisk ønske om opførelse af krematorier i henholdsvis Athen og Thessaloniki, er det endnu ikke lykkedes. Ny lovgivning vil gøre det muligt for private investorer, at bygge krematorier i Grækenland. Dette forventes, at forhindre kirken i at blokere for opførelsen.

Grundet andre religiøse overbevisninger, ateisme eller de nuværende forhold på kirkegårdene, opleves en stigende efterspørgsel på kremering. Det anslås, at der i 2017 var 4000 afdøde grækere, der af deres pårørende blev kørt til udlandet [primært Bulgarien, Ungarn og Tyskland] for at blive kremeret. Dette er en stigning på 40% i forhold til året før. Kremering er et billigere alternativ til begravelse, primært på grund af de høje priser for leje af gravsted. Gravstedet for en kiste svarer til seks gange arealet for en urne, hvilket medfører en dyrere leje.

Der Wanderer über dem Nebelmeer
Caspar David Friedrich



“The modern city of Athens refers immediately to a European project, of course; its constitution as ‘ancient’ is itself a European idea [...] Today we are obliged to inhabit a world of remains, of which Athens provides a privileged field. Ruins are idealised garbage from a lost time; we fetishise them by interpreting them anew.”

Aristide Antonas

+ ruinglorificering i det genopfundne rige.

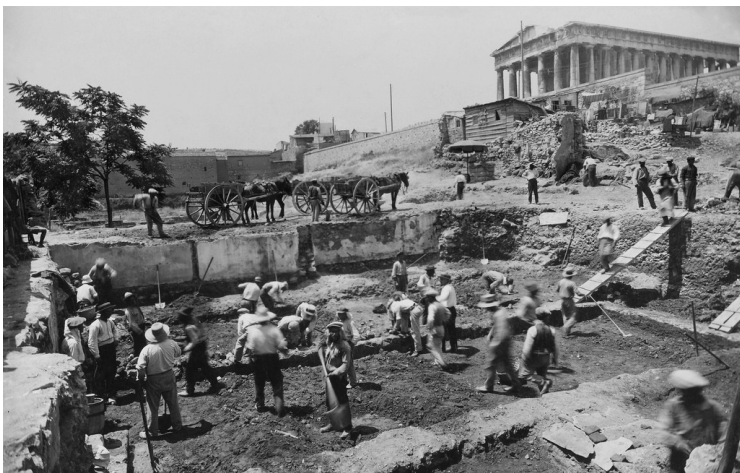
De antikke ruiner er for mange et historisk symbol på den vestlige verden, og bliver samtidig et billede på Grækenland og dets befolkning; ruinen bliver ophøjet til en universel sandhed samt forventning om hvad grækeren er. Forventning og realitet i det moderne Athen rummer dog en betydelig diskrepans. Årsagen hertil kan måske findes i, at den værdi ruinerne tillægges og deres rolle i græsk identitetsdannelse, ikke kommer fra grækerne selv, men langt hen ad vejen er blevet dem pålagt.

Den vigtigste ruin i Athen er uden sidestykke Akropolis. Den er på mange måder den fysiske manifestation af begrebet ‘den vestlige civilisations begyndelse’. Men denne fortælling om Akropolis er som udgangspunkt ikke græsk. Den opstod i 1830’erne, efter at den bayeriske Kong Otto I, uden græsk medbestemmelse, blev indsat som Konge af Grækenland, som et kompromis indgået mellem stormagterne Storbritannien, Frankrig og Rusland.

På dette tidspunkt var Athen en landsby med 10.000 indbyggere og Akropolis en ruin i forfald. Som led i skabelsen af en ny europæisk identitet, blev Athen gjort til Grækenlands hovedstad og man stræbte mod en genskabelse af antikkens idealer. Dette var ikke en græsk forehavende, men snarere et nordeuropæisk projekt under tysk ledelse.

Romantikken og nyklassicismen hentede stor inspiration i antikken, og var de fremherskende stilretninger indenfor kunst og arkitektur. Athen tiltræk i disse år mange forfattere, billedkunstere og arkitekter, heriblandt Christian og Theophilus Hansen. På denne måde blev Athen et vigtigt centrum for ekspansionen af denne nyopfundne, transeuropæiske idé.

Athenian Agora
Dorothy Burr Thompson



“Related to an archaeological investigation, the installation of the capital seems to have been principally concerned with the shaping of ‘new ruins’ out of the visible or invisible Athenian remains. A framing of ruins within urban voids was the result.”

Aristide Antonas

+ historiens dubiøse vingesus.

Ruinens rolle i græsk samtidsidentitet må ses i lyset af denne transeuropæiske idé. Opfattelsen af antikkens ruiner og skulpturer er resultatet af nordeuropæiske arkæologer og kunstneres arbejde i midten af 1800-tallet, der den dag i dag har stor betydning i den vestlige verdens selvopfattelse, på trods af fænomenets sidenhed beviste fejltolkninger. I dag ved man, at antikkens skulpturer og templer var bemalede med farver. Alligevel forbliver det en misforstået ‘sandhed’, at de gamle grækere var de første, der afstod fra at bemale deres tredimensionale kunst, hvilket man opfattede som grækernes evne til at tænke abstrakt og storslået; at de formåede at se ind i idéernes verden. Den hvide skulptur er blevet et symbol på den vestlige kulturs overlegenhed. Det er de forventninger til grækerne, der manifesteres i ruinerne.

Antikkens reminiscenser, såvel de fysiske ruiner som deres metafysiske betydning, bliver gjort til identitetsbærende fænomener for grækeren. Samtidig gøres ruinerne til indespærrede museumsgenstande, spredt ud over Athen, til glæde for primært turister. Ruinen er en kilde til national stolthed, men som offentligt rum drager den athenske befolkning ringe nytte af den.

Omkring ruinerne er Athen (gen-)opstået med Akropolis majestætisk tronende i midten. På den ene side står fortællingen om den vestlige civilisations begyndelse og demokratiets vugge, en stolt befolkning, oprindelsessted for store tænkere og hjemstavn for flere af vor tids vigtigste arkæologiske perler. I Athens gader opleves også en anden del af fortællingen, der præges af økonomisk kaos og politisk ustabilitet, en reaktionær kirke, korruption og nepotisme, smog og trafikprop, forfaldne bygninger, lukkede butikker og stigende afmagt i befolkningen.

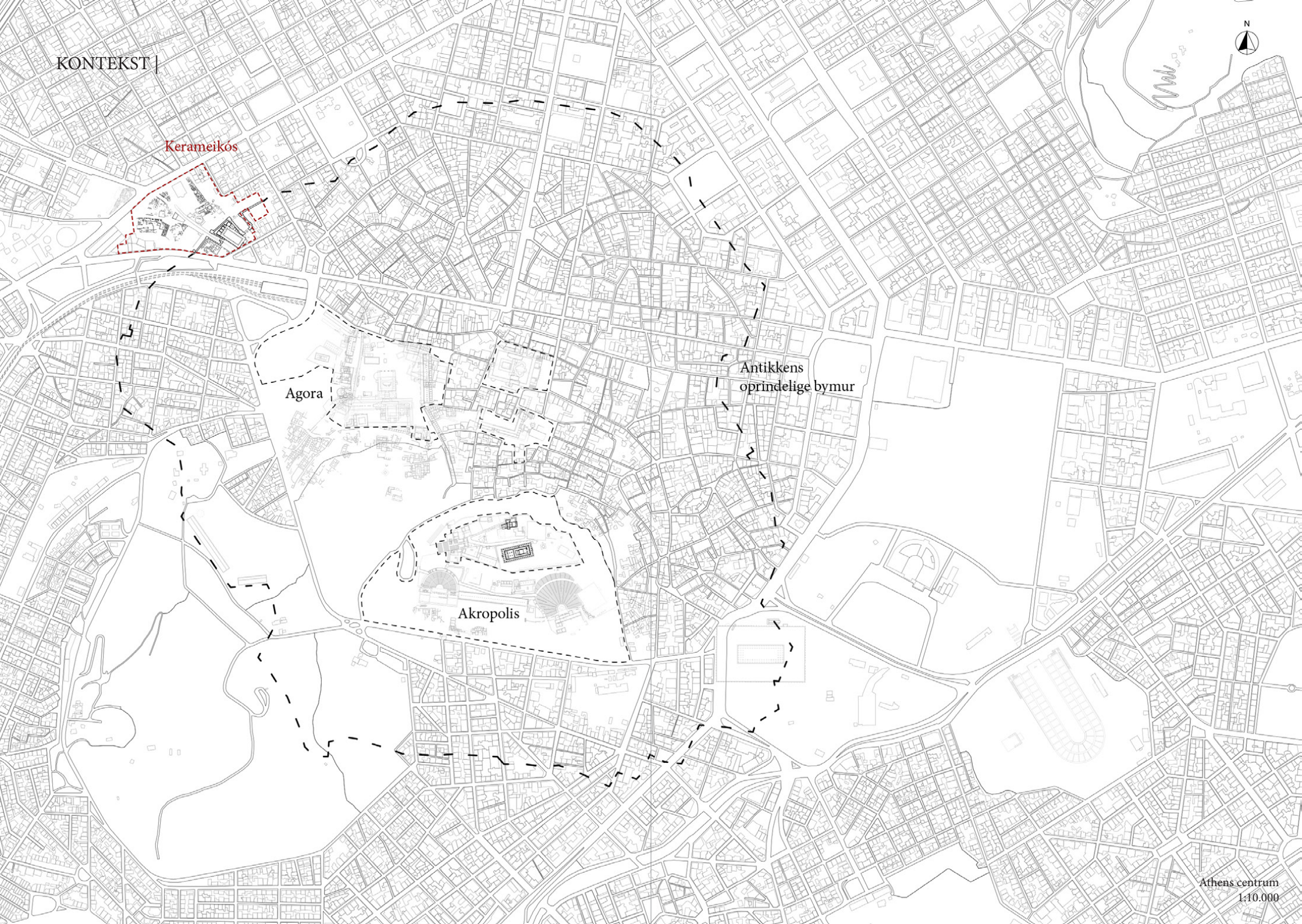


Kerameikós

Agora

Akropolis

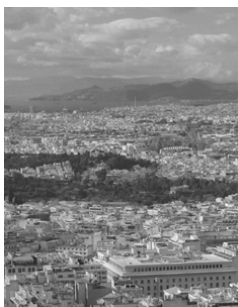
Antikkens oprindelige bymur



AKROPOLIS



AGORA



NEKROPOLIS



2.0 | kontekst

+ over byen - med byen - under byen [historie].

I dag ligger Kerameikós ikke langt fra det moderne Athens centrum. Gennem antikken lå det på grænsen af byen i dens nordvestlige hjørne. Udover at være stedet hvor pottemagerne havde deres værksteder [deraf navnet; keramos (κέραμος) betyder ler, kerameus (κεραμική) betyder pottemager], var Kerameikós antikkens vigtigste kirkegård. Floden Eridanos løb igennem sitet, hvilket gjorde jorden lerholdig og ideel til keramik. Her lavede man blandt andet de urner, som blev brugt til at begrave athenernes aske i.

Den antikke bymur løb igennem der, hvor de arkæologiske udgravninger findes i dag. Gravstederne lå på ydersiden af bymuren langs vejen mod den hellige by Eleusis samt vejen til Platons Akademi. Mellem de to porte, der faciliterede hver sin af disse to veje, lå på indersiden af bymuren Pompeion, hvor festlige begivenheder fandt sted. Nord for Pompeion lå Dipylon, der i krigstider fungerede som forsvarsanlæg og i fredstider som handelsplads og mødested for byens borgere.

Kerameikós spillede en vigtig rolle i tredelingen af byen. Laver man et snit gennem Athen, afbilder det verdenssynet i antikken, der trækker sine tråde langt op i det moderne Grækenland; Athens verdslige liv udspillede sig ved agoraen. Her fandt råd- og retshandlinger sted, der blev spillet teater, dyrket sport og handlet. Herfra kunne man kigge op mod Akropolis [akron, "højeste punkt" og polis, "by"]. Hævet over byen var det hjemsted for guderne og deres templer og tronedet over Athen. Kiggede man den anden vej, så man ned mod byens nekropolis [nekro, "død" og polis, "by"]. Døden skulle være nærværende, som påmindelse om at kun guderne på Akropolis var velsignet med evigt liv.



| byen



| overgangen



| ruinerne



| topografien

+ et stille felt i et kaotisk væv [site].

Kerameikós antikke kirkegård er et arkæologisk site centralt beliggende mellem bydelene Gazi, Metaxourghío og Psirri ca. 1 km nordvest for Akropolis og 100 meter fra metrostationen Thēseiou. Området karakteriseres af gamle to-etagers bygninger, nogle fint istandsatte, andre stærkt forfaldne og flere faldefærdige huse; Athens 'moderne ruiner'. Den omkringliggende by er byens ældste arbejderkvarter, med simple boliger, småindustri samt industrielle depoter, men også med et spirende, ungdommeligt byliv udspringende fra Gazi.

Selve sitet differentierer sig kraftigt fra sin omkringliggende typologi. Feltet indskrives sig som et topografisk nedsunken void i et ellers fintmasket urbant væv. På sitet opleves antikke ruiner, oliventræer, fuglekvidren og vildtlevende skildpadder blandt et fåtal af turister. Byens travle liv er dog aldrig længere væk end et bilhorns larmen fra hovedfærdselsåren Piræus Street nord for Kerameikós. Kontrasten mellem skildpaddens tempo på kirkegården og scooterens tempo på den anden side er konstant nærværende.

Kirkegårdens ruiner adskiller sig fra de mere velkendte athenske monumenter, ved i højere grad at vedkende sig at være en ruin. Her er stort set ingen nutidige kopier i gips eller marmor, der forsøger at genskabe en fragmenteret fortid. Efter daggry oplyses ruinerne her kun afdæmpet, en tydelig modsætning til Akropolis, der indsvøbt i lys rejser sig over byen.

I dag er antikkens tredeling af byen - Akropolis, agora og Kerameikós - forbundet af en bred, bilfri promenade, som ender ved kirkegården. Herefter dominerer det moderne Athens kaotiske gader igen.



+ ruiner, kuperet terræn, åbne flader [plot].

Sitet udgør i alt 45.000 m², der udspænder sig mellem den trafikale hovedåre Piraeus Street mod nord/vest, fodgængerpromenaden Hermes i syd og beboelsesblokke i øst, hvilke skaber en uklar overgang mellem privat område og det arkæologiske site.

Jernbanen kører syd for sitet, men er afskærmet fra promenaden gennem en høj, der også fungerer som opholdssted.

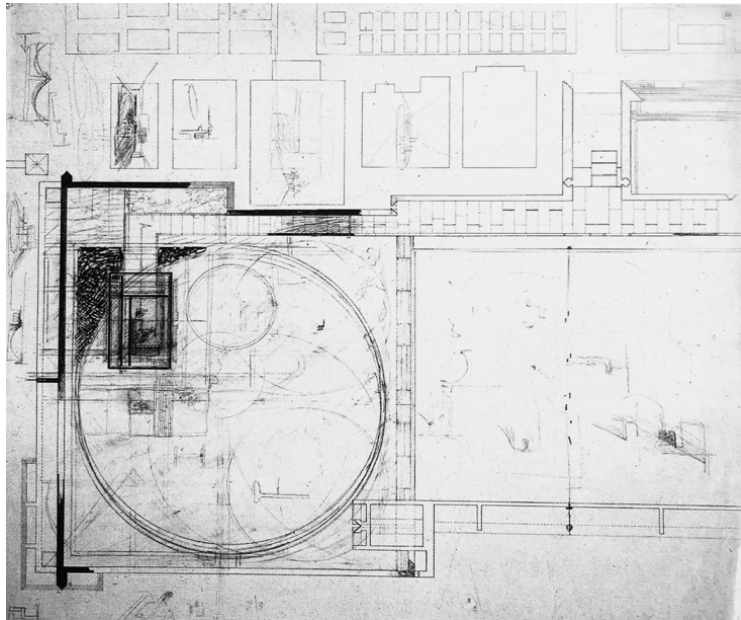
Omtrent 15.000 m² er domineret af ruiner, primært reminiscenser fra den gamle bymur og Pompeion, der findes i den sydlige del. Denne del var indenfor Athens bymur i antikken, resten af sitet befandt sig udenfor. 1.000 m² består af museums- og administrationsbygning i det sydvestlige hjørne af sitet. De resterende 29.000 m² udgøres af forholdvis åbent og fladt terræn i øst, og kuperet og beplantet terræn i vest. Her findes en moderat mængde af ruiner, primært antikke gravmonumenter og -høje. Fra nord mod syd løber det der engang var floden Eridanos, der i dag fremstår som en lille bæk, og deler sitet i to.

Topografisk flyder landskabet direkte over i byens niveau mod øst, hvor det møder private baghaver, og i vest hvor kun et hegn adskiller vejen fra sitet. Mod nord afskæres sitet tydeligt fra sin kontekst, da det ligger 4 meter lavere end Piraeus Street. En lignende situation findes mod syd, hvor sitet ligger 6 meter lavere end promenaden Hermes. Den 6 meter høje mur mellem den lavere liggende kirkegård og Hermes spænder over mere end 150 meter og er en dominerende faktor i oplevelsen af stedet.

Sitet har kun én offentlig indgang, der findes i det sydvestlige hjørne ved museet. Mod nord skærer den græsk-ortodokse kirke Haghia Triada ind i sitet.

På side 10 findes en oversigt over de vigtigste ruiner og steder på og omkring sitet.

Brion Vega Cemetery,
planskitse, bassin



“The place for the dead is a garden. I wanted to show some ways in which you could approach death in a social and civic way; and further what meaning there was in death, in the ephemerality of life - other than these shoe-boxes.”

Carlo Scarpa

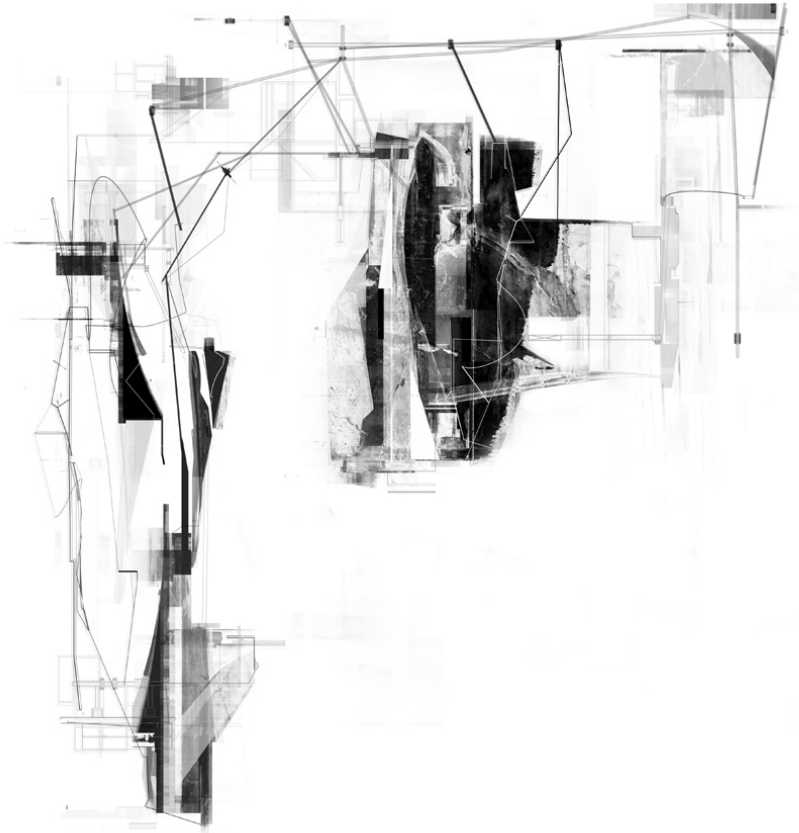
Couvent de la Tourette,
fotografi af atrium



“The quest for the truth isn’t easy. There is no truth in extremes. The truth, a thin streak of water or the mighty mass of a tumbling river, flows between two banks... and every day different...”

Le Corbusier

3.0 | optik



+ ruinen.

Som fænomen er ruinen autokton; den er opstået på et givent sted som følge af en bestemt tid, som den bærer med sig. Den er dog aldrig en endegyldig sandhed, men kan bruges som et metafysisk refleksionsobjekt, der arbejder med at binde tider sammen. Selvom ruinen kan opfattes statisk, grundet dens manglende evne til at forny sig, kan den også bruges som et objekt, der gennem genspejling af samtiden, evner at tillægge sig ny værdi.

Krematoriet arbejder i høj grad med et *før*, et *nu* og et *efter*.

En ruins udgangspunkt er aldrig at være en ruin, en ruin er først noget den bliver, når den mister sin funktion og form. Der er altid et *før* ruinen. Sjældent arbejder ruinen med et *efter*. Projektet ønsker at sammenbinde det der var *før* ruinen, anerkende at det nu *er* en ruin men samtidig give ruinen et *efter*. I dette projekt kommer krematoriet efter ruinen.

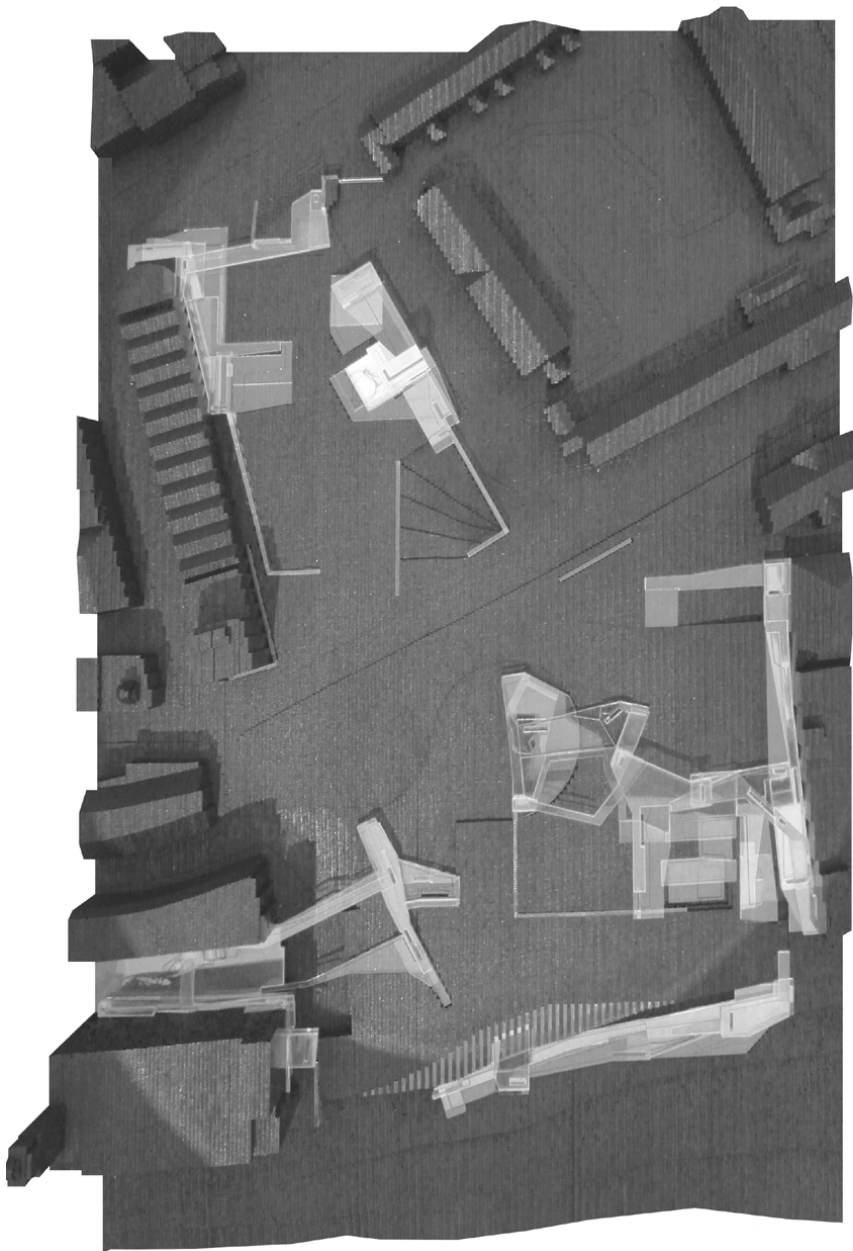
I dagens Grækenland arbejdes der primært med ruinen i retrospektiv. Ruiner graves op for ruinens skyld; for at kunne udtrykke fortiden. Krematoriet ønsker at være et selvstændigt værk, der skaber en diakron dialog mellem antikken, det kontemporære Grækenland og eftertiden.

+ ritualet.

Ritualet er en symbolsk handling, der markerer en overgang fra en fase til en anden. Man arbejder ud fra tre faser - udskillelsen, den liminale fase og inkorporationen. Jeg ønsker at indskrive ruinen i den liminale fase, der kendetegnes ved, at objektet befinder sig i et tomrum mellem sin gamle og sin nye status, i en flydende tilstand, hvor alt er muligt. I denne tilstand er objektet sårbart, men netop derfor også modtageligt for bearbejdning.

Ritualet kan være skræmmende, og måske netop derfor præget af en fast ramme og ofte også gentagelsen. I Grækenland er ritualer i forbindelse med døden i høj grad udtryk for dette; tradition foreskriver, at de pårørende besøger gravstedet i en fastlagt rytme efter begravelsen; tre dage, syv dage, 40 dage, hver tredje måned det første år, efter ét år, efter tre år, efter syv år, hvorfor netop kirkegården spille en stor rolle i dagligdagen.

I projektet kommer krematoriet efter ruinen. Dette skal ses som resultatet af inkorporationen, hvor objektet indgår i sin nye sammenhæng med den status og identitet, som ritualet har skabt. I denne fase demonstreres det, at tilstanden nu atter er normal; tabuer ophæves og lettelse gives til kende.



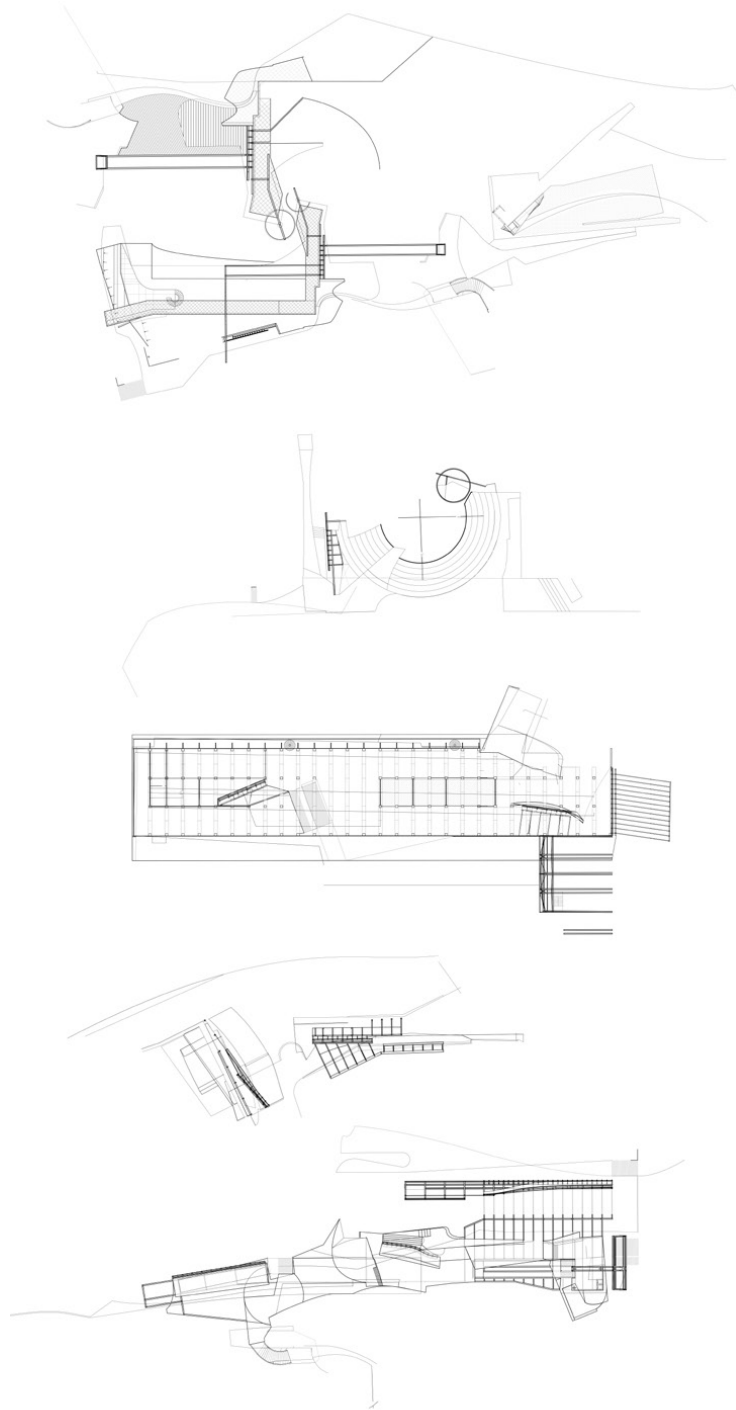
+ mellem vision og repræsentation.

Projektet fremkaldes gennem en række diagrammatiske tegninger og modeller, der tager udgangspunkt i Kerameikós' reelle, virtuelle og temporale lag. Heri ligger en serie af informationer, der knytter sig til kontekstens både synlige og usynlige urbane, sociale, politiske, historiske, topografiske og programatiske fænomener.

Diagrammet forsøger ikke at repræsentere en eksakt visning af objektet, men snarere at repræsentere det objektet symboliserer og værdier jeg tillægger det. På denne måde bliver diagrammet til en abstraktion af hvad det repræsenterer.

Ved på ét plan at behandle konteksten igennem abstraktioner, skabes basis for et projekt, der ikke som en kliché mimer sin kontekst og de udfordringer / muligheder der her findes. Diagrammet er ikke en løsning i sig selv, men et refleksionsværktøj, der bærer på en vision om at skabe grundlag for nye fortolkninger.

Byen, ruinen og ritualer rummer en række læsninger og betydninger. Min interpretation af disse omsættes diagrammatiske igennem løbende forhandling med Kerameikós' klart definerede, geometriske felt og eksisterende strukturer. I denne forhandling skabes krematoriet og de omkringliggende gravsteder.



Tegningsmateriale 9. semester
adaptive struktur i et diversit felt

+ rumprogram.

Krematorium 2.000 - 5.000 m²

| reception

| ceremonirum I

| ceremonirum II

| ceremonirum III

| ovnrum

| kølerum

| urnerum

| personalerum

| teknik

| garage

| atrium / uderum

Der arbejdes på et strategisk niveau med udformningen af landskabet / gravstederne.

Rumprogrammet er vejledende og tager forbehold for projektets udvikling.



4.0 | appendix

+ afleveringsformater.

| konceptuelle tegninger

| konceptuelle modeller

| model 1:500 / 1:200

| situationsplan 1:1000 / 1:500

| plan 1:200 / 1:100

| snit 1:200 / 1:100

| opstalt 1:200 / 1:100

| visualisering

Afleveringsformaterne er vejledende.

+ studieforløb [2011 - 2018].

| 1. semester til 2. semester - Studiefdeling 11
vejledere - Anne Marie Kruse + Rasmus Jessing

| 3. semester til 6. semester - Studiefdeling 6
vejledere - Anne Møller Sørensen + Maja Lahmy + Maja Zander +
Morten Meldgaard + Helle Brabrand + Nikoline Dyrup Carlsen +
Frederik Seehusen

| grundforløb møbelsnedker, KTS

| 7. semester - Arkitektur, rum og tid
vejledere - Frederik Seehusen + Lizette Araza
en urban agora i London

| 8. semester - Studio Sobejano, UdK Berlin [udveksling]
vejleder - Enrique Sobejano
an archaeological museum and research center in Eleusis

| 9. semester - Arkitektur, rum og tid
vejledere - Frederik Seehusen + Lizette Araza
byplan for Grønttorvet - mellem vision og realisation

+ arbejdsforløb.

| 2015 praktik
Fuhrimann Hächler Architekten, Zürich

| 2016 praktik
Buchner Bründler Architekten, Basel

| 2017 studiejob
KANT Arkitekter, København

+ studierejser.

| 2012 Japan | 2012 Indien
| 2013 Kina | 2014 Holland
| 2016 London | 2017 Athen

+ litteratur.

| s 8 - Smith, Amalie; "Marble", 2014, s 3

| s 16 - <http://www.aixmi.gr/index.php/apotefrwsh-nekrwn/>, 2012

| s 18 - Antonas, Aristide; "Protocols of Athens", essay, 2015

| s 20 - Antonas, Aristide; "The Construction of the Southern Ruins,
or Instructions for Dealing with Debt", essay, 2015

| s 30 - Noever, Peter; "The Other City / Carlo Scarpa", 1989, s18

| s 31 - Žaknić, Ivan; "The Final Testament of Père Corbu", 1997, s 85

+ billedehenvisninger.

| s 18 øverst - Friedrich, Caspar David;
"Der Wanderer über dem Nebelmeer", maleri, 1818

| s 20 øverst - Thompson, Dorothy Burr, "Athenian Agora",
fotografi, 1937

| s 30 - Scarpa, Carlo, plantegning, 1969

Fotografier uden henvisning er egne.



